



katia

07

Katia

CAMBOYA





page 15/16/17

CAMBOYA

FR

TAILLES : -a) 4 ans -b) 6 ans -c) 8 ans -d) 10 ans -e) 12 ans

Le modèle de la photo correspond à la taille : -b) 6 ans

FOURNITURES

Qualité CAMBOYA col. n° 71 : -a) 7 -b) 8 -c) 9 -d) 10 -e) 12 pelotes

Aiguilles	Points employés
N° 4,5 et 5	<ul style="list-style-type: none"> • Côtés 2x2 • Jersey end. • Jersey env. • Couture au pt de côté - Pt relief 1 (voir explication) - Pt relief 2 (voir graphique A) - Pt relief 3 (voir graphique B) - Pt quadrillé en relief (voir graphique C)

• Voir explications des points de base sur www.katia.com/fr/academy ou sur notre chaîne Youtube, [filkatia](#).

Pt relief 1 : 2 rgs en *jersey end.*, 4 rgs en *jersey env.*, 2 rgs en *jersey end.*

ÉCHANTILLON (10 cm x 10 cm)

20 m. et 24 rgs au *pt quadrillé relief*, avec les aig. n° 5

DOS

Avec les aig. n° 5, **monter -a)** 72 m. **-b)** 78 m. **-c)** 84 m. **-d)** 90 m. **-e)** 96 m. Tric. en *côtés 2x2*, en commençant par 3 m. end. et en terminant par **-a)** 3 m. end. **-b)** 3 m. env. **-c)** 3 m. end. **-d)** 3 m. env. **-e)** 3 m. end.

À 4 cm de hauteur totale, continuer à tric. avec la répartition suivante :

8 rgs au *pt relief 1*,

-a) 14 rgs **-b)** 18 rgs **-c)** 22 rgs **-d)** 26 rgs **-e)** 30 rgs au *pt relief 2* selon la lettre **-a)** A **-b)** B **-c)** C **-d)** D **-e)** E du graphique A,

8 rgs au *pt relief 1*,

12 rgs au *pt relief 3* selon le graphique B,

8 rgs au *pt relief 1*,

6 rgs en *côtés 2x2*, en commençant par 3 m. end. et en terminant par **-a)** 3 m. end. **-b)** 3 m. env. **-c)** 3 m. end. **-d)** 3 m. env. **-e)** 3 m. end.,

8 rgs au *pt relief 1*.

Continuer à tric. au *pt quadrillé en relief* selon la lettre **-a)** A **-b)** B **-c)** A **-d)** B **-e)** A du graphique C.

En même temps :

Épaules : à **-a)** 37,5 cm **-b)** 41,5 cm **-c)** 45,5 cm **-d)** 49,5 cm **-e)** 53,5 cm de hauteur totale, **rabattre** de chaque côté, au début de chaque rg :

-a) 3 x 6 m., 1 x 4 m.

-b) 1 x 7 m., 1 x 6 m., 1 x 7 m., 1 x 4 m.

-c) 3 x 7 m., 1 x 5 m.

-d) 1 x 8 m., 1 x 7 m. 1 x 8 m., 1 x 5 m.

-e) 3 x 8 m., 1 x 6 m.

Encolure : à 3,5 cm à partir du début des épaules, **rabattre** les **-a)** 28 m. **-b)** 30 m. **-c)** 32 m. **-d)** 34 m. **-e)** 36 m. restantes.

DEVANT

Tric. comme le dos, **sauf** l'encolure.

Encolure : à **-a)** 36 cm **-b)** 40 cm **-c)** 44 cm **-d)** 48 cm **-e)** 52 cm de hauteur totale, sur l'endroit, **rabattre** les **-a)** 14 m. **-b)** 16 m. **-c)** 18 m. **-d)** 20 m. **-e)** 22 m. centrales et continuer à tric. chaque côté séparément, **en rabattant** du côté de l'encolure, au début de chaque rg sur l'endroit : 1 x 3 m., 1 x 2 m., 2 x 1 m.

En même temps :

Épaule : à 1,5 cm à partir du début de l'encolure, **rabattre** du côté gauche, au début de chaque rg sur l'envers :

-a) 3 x 6 m., 1 x 4 m.

-b) 1 x 7 m., 1 x 6 m., 1 x 7 m., 1 x 4 m.

-c) 3 x 7 m., 1 x 5 m.

-d) 1 x 8 m., 1 x 7 m. 1 x 8 m., 1 x 5 m.

-e) 3 x 8 m., 1 x 6 m.

Terminer l'autre côté de même mais **en vis-à-vis**.

MANCHES

Avec les aig. n° 4,5, **monter -a)** 40 m. **-b)** 42 m. **-c)** 44 m. **-d)** 46 m. **-e)** 48 m. Tric. en *côtés 2x2*, en commençant par 2 m. end. et en

terminant par **-a)** 2 m. env. **-b)** 2 m. end. **-c)** 2 m. env. **-d)** 2 m. end. **-e)** 2 m. env.

À 4 cm de hauteur totale, avec les aig. n° 5, continuer à tric. 8 m. au *pt relief 1*, en augmentant de chaque côté, à 1 m. du bord, comme suit :

-a) tous les 6 rgs : 9 x 1 m.

-b) tous les 6 rgs : 10 x 1 m.

-c) alternativement tous les 6 et 8 rgs : 11 x 1 m.

-d) alternativement tous les 6 et 8 rgs : 12 x 1 m.

-e) alternativement tous les 6 et 8 rgs : 13 x 1 m.

En même temps :

Après le *pt relief 1* (on obtient **-a)** 44 m. **-b)** 46 m. **-c)** 48 m. **-d)** 50 m. **-e)** 52 m.), continuer à tric. au *pt quadrillé en relief* selon la lettre **-a)** C **-b)** D **-c)** A **-d)** E **-e)** F du graphique C.

À **-a)** 23,5 cm **-b)** 27,5 cm **-c)** 31,5 cm **-d)** 35,5 cm **-e)** 39,5 cm de hauteur totale, continuer à tric. 8 rgs au *pt relief 1* puis **rabattre** les **-a)** 58 m. **-b)** 62 m. **-c)** 66 m. **-d)** 70 m. **-e)** 74 m. restantes.

MONTAGE

Fermer toutes les coutures au *pt de côté*.

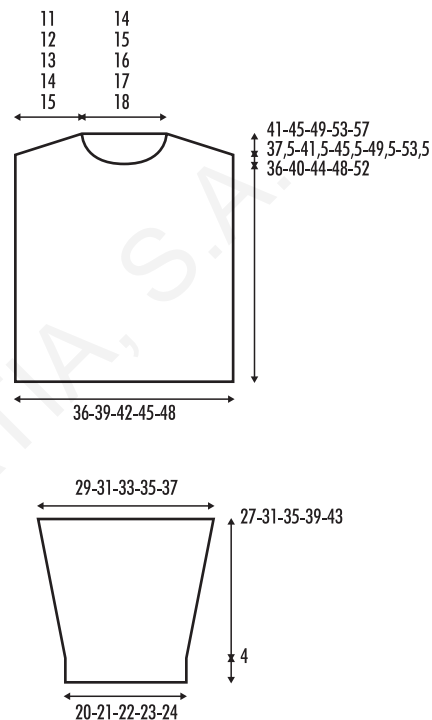
Coudre une épaule.

Col : avec les aig. n° 4,5, **relever** toutes les m. sur l'encolure, en **augmentant** ou **en diminuant** le nombre de m. nécessaire au 1^{er} rg pour obtenir **-a)** 70 m. **-b)** 76 m. **-c)** 82 m. **-d)** 86 m. **-e)** 92 m. Tric. en *côtes 2x2*, en commençant par 2 m. end. et en terminant par **-a)** 2 m. end. **-b)** 2 m. env. **-c)** 2 m. end. **-d)** 2 m. end. **-e)** 2 m. env. À 2,5 cm de hauteur totale, **rabattre**.

Coudre l'autre épaule et la hauteur du col.

Appliquer et coudre les manches, en faisant coïncider le milieu de la tête de manche avec la couture de l'épaule et en plaçant les extrémités à **-a)** 14,5 cm **-b)** 15,5 cm **-c)** 16,5 cm **-d)** 17,5 cm **-e)** 18,5 cm de la couture de l'épaule.

Coudre le dessous des manches et les côtés.

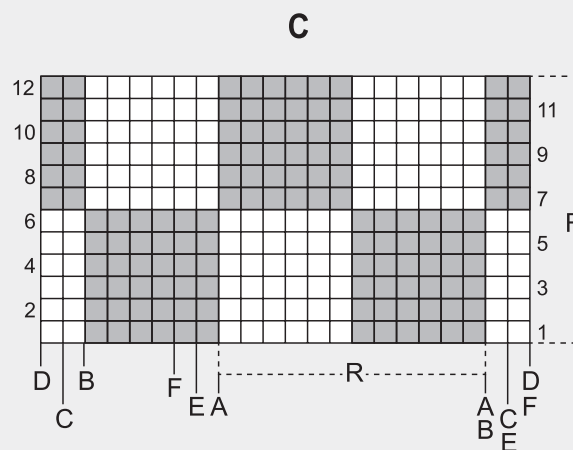
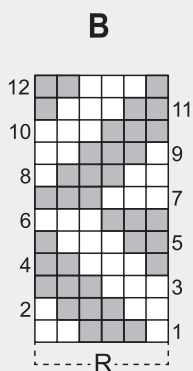
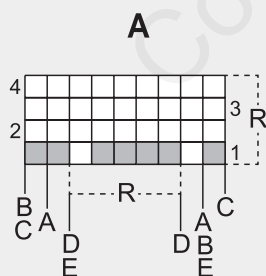


Graphiques A, B et C

R Répéter

□ 1 m. en jersey end.

■ 1 m. en jersey env.





/ 7 /

Blz. 15/16/17

CAMBOYA

NL**MATEN:** -a) 104 cm -b) 118 cm -c) 128 cm -d) 140 cm -e) 152 cm**Het model van de foto komt overeen met de maat:** -b) 118 cm

BENODIGD MATERIAAL

CAMBOYA kl. 71: -a) 7 -b) 8 -c) 9 -d) 10 -e) 12 bollen

Breinaalden	Gebruikte steken
Nr. 4 ½ en nr. 5	<ul style="list-style-type: none"> • <i>Boordsteek 2x2</i> • <i>R. tric.st.</i> • <i>Av. tric.st.</i> • <i>Naad d.m.v. platte kantsteek</i> - <i>Reliëfsteek 1</i> (zie beschrijving) - <i>Reliëfsteek 2</i> (zie grafiek A) - <i>Reliëfsteek 3</i> (zie grafiek B) - <i>Vierkantsteek in reliëf</i> (zie grafiek C)

• Zie basissteken op: www.katia.com/nl/academy of op ons YouTube-kanaal *filkatia*

Reliëfsteek 1: brei 2 naalden in *r. tric.st.*, 4 naalden in *av. tric.st.*, 2 naalden in *r. tric.st.*

STEEKVERHOUDING

In *vierkantsteek in reliëf*, breinaalden nr. 5

10x10 cm = 20 st. en 24 naalden.

RUGPAND

Met breinaalden nr. 5, -a) 72 st. -b) 78 st. -c) 84 st. -d) 90 st. -e) 96 st. **opz.** Brei *boordsteek 2x2*, beginnend met 3 st. r. en eindigend met -a) 3 st. r. -b) 3 st. av. -c) 3 st. r. -d) 3 st. av. -e) 3 st. r.

Bij 4 cm totale lengte, verderbreien met de volgende verdeling van naalden:

8 naalden in *reliëfsteek 1*.

-a) 14 naalden -b) 18 naalden -c) 22 naalden -d) 26 naalden -e) 30 naalden in *reliëfsteek 2* volgens de letter -a) A -b) B -c) -d) D -e) E van grafiek A.

8 naalden in *reliëfsteek 1*.12 naalden in *reliëfsteek 3* volgens grafiek B.8 naalden in *reliëfsteek 1*.

6 naalden in *boordsteek 2x2*, beginnend met 3 st. r. en eindigend met -a) 3 st. r. -b) 3 st. av. -c) 3 st. r. -d) 3 st. av. -e) 3 st. r.

8 naalden in *reliëfsteek 1*.

Hierna verderbreien in *vierkantsteek in reliëf* volgens de letter -a) A -b) B -c) A -d) B -e) A van grafiek C.

Tegelijkertijd:

Schouders: Bij -a) 37,5 cm -b) 41,5 cm -c) 45,5 cm -d) 49,5 cm -e) 53,5 cm totale lengte, aan beide kanten, bij het begin van elke naald **afk.:**

-a) 3 maal 6 st., 1 maal 4 st.

-b) 1 maal 7 st., 1 maal 6 st., 1 maal 7 st., 1 maal 4 st.

-c) 3 maal 7 st., 1 maal 5 st.

-d) 1 maal 8 st., 1 maal 7 st., 1 maal 8 st., 1 maal 5 st.

-e) 3 maal 8 st., 1 maal 6 st.

Hals: Bij 3,5 cm lengte, meten vanaf het begin v.d. schouders, de resterende -a) 28 st. -b) 30 st. -c) 32 st. -d) 34 st. -e) 36 st. **afk.**

VOORPAND

Breien zoals het rugpand, **behalve** de hals.

Hals: Bij -a) 36 cm -b) 40 cm -c) 44 cm -d) 48 cm -e) 52 cm totale lengte, in een naald aan de goede kant v.h. werk, de midd. -a) 14 st. -b) 16 st. -c) 18 st. -d) 20 st. -e) 22 st. **afk.** en hierna elk deel apart verderbreien. Aan de halskant, bij het begin van elke naald aan de goede kant v.h. werk **afk.:** 1 maal 3 st., 1 maal 2 st., 2 maal 1 st.

Tegelijkertijd:

Schouder: Bij 1,5 cm lengte, meten vanaf het begin v.d. hals, op het linker uiteinde, bij het begin van elke naald aan de verkeerde kant v.h. werk **afk.:**

- a) 3 maal 6 st., 1 maal 4 st.
- b) 1 maal 7 st., 1 maal 6 st., 1 maal 7 st., 1 maal 4 st.
- c) 3 maal 7 st., 1 maal 5 st.
- d) 1 maal 8 st., 1 maal 7 st., 1 maal 8 st., 1 maal 5 st.
- e) 3 maal 8 st., 1 maal 6 st.

Brei het andere deel idem, maar **in spiegelbeeld.**

MOUWEN

Met breinaalden nr. 4 ½, **-a)** 40 st. **-b)** 42 st. **-c)** 44 st. **-d)** 46 st. **-e)** 48 st. **opz.** Brei **boordsteek 2x2**, beginnend met 2 st. r. en eindigend met **-a)** 2 st. av. **-b)** 2 st. r. **-c)** 2 st. av. **-d)** 2 st. r. **-e)** 2 st. av. Bij 4 cm totale lengte, brei met breinaalden nr. 5, 8 naalden in **reliëfsteek 1** en **meerder** hierbij aan beide kanten, op 1 st. vanaf elke kant:

- a) elke 6e naald: 9 maal 1 st.
- b) elke 6e naald: 10 maal 1 st.
- c) afwisselend elke 6e naald en elke 8e naald: 11 maal 1 st.
- d) afwisselend elke 6e naald en elke 8e naald: 12 maal 1 st.
- e) afwisselend elke 6e naald en elke 8e naald: 13 maal 1 st.

Tegelijkertijd:

Bij het beëindigen v.d. **reliëfsteek 1** (er zijn nu **-a)** 44 st. **-b)** 46 st. **-c)** 48 st. **-d)** 50 st. **-e)** 52 st.), verderbreien in **vierkantsteek in reliëf** volgens de letter **-a)** C **-b)** D **-c)** A **-d)** E **-e)** F van grafiek C. Bij **-a)** 23,5 cm **-b)** 27,5 cm **-c)** 31,5 cm **-d)** 35,5 cm **-e)** 39,5 cm totale lengte, brei 8 naalden in **reliëfsteek 1** en hierna de resterende **-a)** 58 st. **-b)** 62 st. **-c)** 66 st. **-d)** 70 st. **-e)** 74 st. **afk.** Brei de andere mouw idem.

IN ELKAAR ZETTEN EN AFWERKEN

Alle naden worden **vastgenaaid** d.m.v. **platte kantsteek.**

Sluit een schoudernaad.

Kraag: Met breinaalden nr. 4 ½, alle st. rondom de hals **opnemen, meerder** of **minder** hierbij verdeeld over de 1e naald het benodigd aantal st. tot er in totaal **-a)** 70 st. **-b)** 76 st. **-c)** 82 st. **-d)** 86 st. **-e)** 92 st. zijn. Brei **boordsteek 2x2**, beginnend met 2 st. r. en eindigend met **-a)** 2 st. av. **-b)** 2 st. r. **-c)** 2 st. av. **-d)** 2 st. r. **-e)** 2 st. av. Bij 2,5 cm totale lengte, alle st. **afk.**

Sluit de andere schoudernaad en de naad v.d. kraag.

Bevestig de mouwen, met het midden v.d. bovenkant v.d. mouw aan de schoudernaad en de uiteinden v.d. bovenkant v.d. mouw op **-a)** 14,5 cm **-b)** 15,5 cm **-c)** 16,5 cm **-d)** 17,5 cm **-e)** 18,5 cm vanaf de schoudernaad **vastnaaien** aan het rugpand en het voorpand.

Sluit de binnenkant v.d. mouwen en naden v.d. zijkanten.

IT

TAGLIE: -a) 4 anni -b) 6 anni -c) 8 anni -d) 10 anni -e) 12 anni
Il modello in fotografia corrisponde alla taglia: -b) 6 anni

MATERIALE

CAMBOYA col. 71: **-a)** 7 **-b)** 8 **-c)** 9 **-d)** 10 **-e)** 12 gomitolì

Ferri	Punti
4,5 e 5 mm	<ul style="list-style-type: none">• Coste 2x2• M. Rasata• M. Rasata rov.• Cucitura a p. materasso- P. in Rilievo 1 (v. spiegazione)- P. in Rilievo 2 (v. grafico A)- P. in Rilievo 3 (v. grafico B)- P. a Quadrotti in rilievo (v. grafico C)

• Vedi Punti di Base su: www.katia.com/it/academy o sul nostro canale YouTube filkatia

P. in rilievo 1: lavorare 2 f. a m. ras., 4 f. a m. ras. rov., 2 f. a m. ras.

CAMPIONE

Con i ferri da 5 mm, a P. a Quadrotti in Rilievo
10x10 cm = 20 m. x 24 f.

DIETRO

Con i f. da 5 mm **avviare -a)** 72 m. **-b)** 78 m. **-c)** 84 m. **-d)** 90 m. **-e)** 96 m. e lavorare a **coste 2x2** iniziando con 3 dir. e terminando con **-a)** 3 dir. **-b)** 3 rov. **-c)** 3 dir. **-d)** 3 rov. **-e)** 3 dir.

A 4 cm di altezza, cont. a lavorare come segue:

8 f. a p. in rilievo 1.

-a) 14 f. **-b)** 18 f. **-c)** 22 f. **-d)** 26 f. **-e)** 30 f. a p. in rilievo 2 seguendo la lettera **-a)** A **-b)** B **-c)** C **-d)** D **-e)** E del grafico A.

8 f. a p. in rilievo 1.

12 f. a p. in rilievo 3 grafico B.

8 f. a p. in rilievo 1.

6 f. a **coste 2x2** iniziando con 3 dir. e terminando con **-a)** 3 dir.

-b) 3 rov. **-c)** 3 dir. **-d)** 3 rov. **-e)** 3 dir.

8 e. a p. in rilievo 1.

E cont. a lavorare a p. a quadrotti in rilievo seguendo la lettera **-a)** A **-b)** B **-c)** A **-d)** B **-e)** A del grafico C.

Contemporaneamente:

Spalle: A **-a)** 37,5 cm **-b)** 41,5 cm **-c)** 45,5 cm **-d)** 49,5 cm **-e)** 53,5 cm di altezza, **chiudere** su entrambi i lati all'inizio di ogni f.: **-a)** 3 volte 6 m., 1 volta 4 m.

- b) 1 volta 7 m., 1 volta 6 m., 1 volta 7 m., 1 volta 4 m.
- c) 3 volte 7 m., 1 volta 5 m.
- d) 1 volta 8 m. 1 volta 7 m., 1 volta 8 m., 1 volta 5 m.
- e) 3 volte 8 m., 1 volta 6 m.

Scollo: A 3,5 cm dall'inizio delle spalle, **chiudere** le -a) 28 m. -b) 30 m. -c) 32 m. -d) 34 m. -e) 36 m. rimanenti.

DAVANTI

Lavorare come il dietro **eccetto** lo scollo.

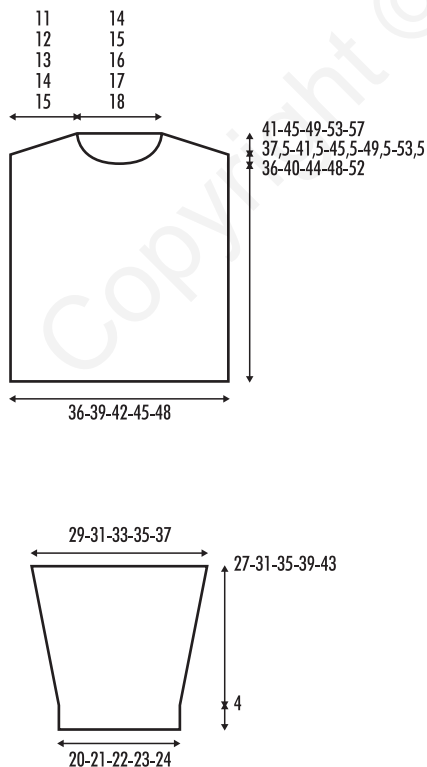
Scollo: A -a) 36 cm -b) 40 cm -c) 44 cm -d) 48 cm -e) 52 cm di altezza, sul f. dal dir. del lavoro, **chiudere** le -a) 14 m. -b) 16 m. -c) 18 m. -d) 20 m. -e) 22 m. centrali e cont. su ciascun lato separatamente, **chiudendo** sul lato dello scollo all'inizio di ogni f. dal dir. del lavoro: 1 volta 3 m., 1 volta 2 m., 2 volte 1 m.

Contemporaneamente:

Spalla: A 1,5 cm dall'inizio dello scollo, **chiudere** sul lato sinistro all'inizio di ogni f. dal rov. del lavoro:

- a) 3 volte 6 m., 1 volta 4 m.
- b) 1 volta 7 m., 1 volta 6 m., 1 volta 7 m., 1 volta 4 m.
- c) 3 volte 7 m., 1 volta 5 m.
- d) 1 volta 8 m. 1 volta 7 m., 1 volta 8 m., 1 volta 5 m.
- e) 3 volte 8 m., 1 volta 6 m.

Lavorare l'altro lato allo stesso modo, ma **invertendo** le sagomature.



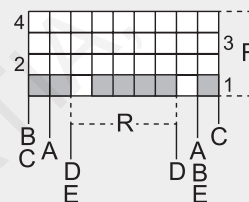
Grafici A, B e C

- R Herhalen
- 1 st. in r. tric.st.
- 1 st. in av. tric.st.

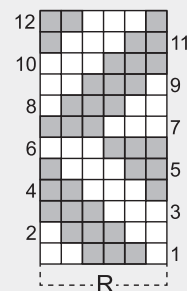
Grafici A, B e C

- R Ripetere
- 1 m. a m. ras.
- 1 m. a m. ras. rov.

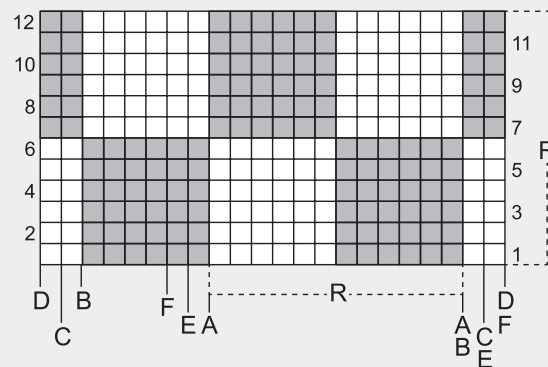
A



B



C



MANICHE

Con i f. da 4,5 mm **avviare -a)** 40 m. **-b)** 42 m. **-c)** 44 m. **-d)** 46 m. **-e)** 48 m. e lavorare a *coste 2x2* iniziando con 2 dir. e terminando con **-a)** 2 rov. **-b)** 2 dir. **-c)** 2 rov. **-d)** 2 dir. **-e)** 2 rov.

A 4 cm di altezza cont. a lavorare con i f. da 5 mm 8 f. *p. in rilievo 1*, **augmentando** su entrambi i lati a 1 m. dai bordi, ogni:

-a) 6 f.: 9 volte 1 m.

-b) 6 f.: 10 volte 1 m.

-c) 6 e 8 f. alternativamente: 11 volte 1 m.

-d) 6 e 8 f. alternativamente: 12 volte 1 m.

-e) 6 e 8 f. alternativamente: 13 volte 1 m.

Contemporaneamente:

Alla fine del *p. in rilievo 1* (totale: **-a)** 44 m. **-b)** 46 m. **-c)** 48 m. **-d)** 50 m. **-e)** 52 m.) cont. a lavorare a *p. a quadrotti in rilievo* seguendo la lettera **-a)** C **-b)** D **-c)** A **-d)** E **-e)** F del grafico C.

A **-a)** 23,5 cm **-b)** 27,5 cm **-c)** 31,5 cm **-d)** 35,5 cm **-e)** 39,5 cm di altezza, cont. a lavorare 8 f. a *p. in rilievo 1* e poi **chiudere** le **-a)** 58 m. **-b)** 62 m. **-c)** 66 m. **-d)** 70 m. **-e)** 74 m. rimanenti.

Lavorare l'altra manica allo stesso modo.

FINITURE

Tutte le **cuciture** vanno eseguite a *p. materasso*.

Cucire una spalla.

Collo: Con i f. da 4,5 mm **riprendere** tutte le m. attorno allo scollo, **augmentando** o **diminuendo** sul 1° f. in modo da ottenere: **-a)** 70 m. **-b)** 76 m. **-c)** 82 m. **-d)** 86 m. **-e)** 92 m. Lavorare a *coste 2x2* iniziando con 2 dir. e terminando con **-a)** 2 dir. **-b)** 2 rov. **-c)** 2 dir. **-d)** 2 dir. **-e)** 2 rov.

A 2,5 cm di altezza, **chiudere** tutte le m.

Cucire l'altra spalla e l'altezza del collo.

Attaccare le maniche, facendo combaciare il centro della testa della manica alla cucitura della spalla e i lati a **-a)** 14,5 cm **-b)** 15,5 cm **-c)** 16,5 cm **-d)** 17,5 cm **-e)** 18,5 cm dalla cucitura della spalla e **cucire**.

Cucire i sottomanica e i lati.

Copyright © FIL KATIIDA
KATIIDA®